

Cystoscopie

Un guide pour les femmes

1. Qu'est-ce qu'une cystoscopie ?
2. Pourquoi réalise-t-on une cystoscopie ?
3. Préparation à l'examen
4. À propos de l'examen
5. Y a-t-il des risques ?
6. À quoi s'attendre par la suite

Qu'est-ce qu'une cystoscopie ?

La cystoscopie est le nom d'une procédure permettant à un médecin d'examiner votre vessie et votre urètre avec une caméra spéciale appelée cystoscope. L'urètre est le tube qui transporte l'urine de la vessie vers l'extérieur du corps.

Pourquoi réalise-t-on une cystoscopie ?

Pour faciliter le diagnostic, une cystoscopie peut être effectuée pour aider à trouver la cause de symptômes tels que :

- Perte de contrôle de la vessie (incontinence urinaire) ou vessie hyperactive
- Infections fréquentes de la vessie
- Sang dans les urines (hématurie)
- Cellules inhabituelles trouvées dans un échantillon d'urine
- Douleur dans la vessie, l'urètre ou pendant la miction
- Lors d'une intervention chirurgicale, telle qu'une hystérectomie ou une procédure de traitement de l'incontinence urinaire, pour s'assurer qu'il n'y a eu aucun dommage à la vessie ou aux uretères.

L'examen est plus efficace que d'autres tests, comme les analyses d'urine ou l'échographie, pour détecter des problèmes tels que des calculs vésicaux, des saignements, des tumeurs et des anomalies structurelles de la vessie. Deux principaux types de cystoscopes sont utilisés: flexibles ou rigides. Un cystoscope flexible est une fine caméra télescopique qui est introduite dans la vessie via l'urètre. C'est à peu près aussi épais qu'un crayon. Le cystoscope étant flexible, il passe généralement facilement le long des courbes de l'urètre. L'embout flexible peut également être déplacé afin que le médecin puisse examiner toute la paroi interne de la vessie et l'ouverture des uretères.

Un cystoscope rigide est une caméra microscopique plus courte et rigide. Les cystoscopes rigides ont des canaux supplémentaires qui permettent le passage d'instruments pour prélever des échantillons ou injecter dans la vessie. Parfois, il peut être nécessaire de planifier une cystoscopie rigide après une cystoscopie flexible.

Préparation à l'examen

Si vous subissez une intervention ambulatoire, dans la plupart des cas, vous pourrez manger et boire normalement avant le test. Si vous subissez une anesthésie générale, vous devez vous abstenir de manger et de boire pendant 6 à 8 heures avant votre cystoscopie.



Cystoscopie flexible

À propos de l'examen

Pendant la cystoscopie, les images vues par le médecin peuvent être affichées sur un écran de télévision.

Étant donné que toute procédure médicale comporte un faible risque de blessure, il peut vous être demandé de signer un formulaire de consentement avant le test. N'hésitez pas à interroger le médecin sur toute inquiétude que vous pourriez avoir. Généralement, il vous est conseillé de prendre tous vos médicaments habituels avant la chirurgie, mais confirmez cela auprès de votre médecin. Il se peut qu'on vous demande au médecin toute question de donner un échantillon d'urine avant le test pour vérifier toute infection.

- L'intervention peut être effectuée au cabinet du médecin ou en salle d'opération, selon vos symptômes. Votre médecin vous recommandera où faire votre test. Le test peut être réalisé sous anesthésie générale ou locale. Votre médecin vous en informera avant l'intervention.
- En moyenne, le test prendra 15 à 20 minutes.
- Il se peut qu'on vous demande d'enfiler une blouse d'hôpital pour l'intervention, et la partie inférieure de votre corps sera alors recouverte d'un champ stérile. Dans la plupart des cas, vous serez allongé sur le dos, les genoux relevés et écartés. La zone autour de votre urètre sera nettoyée et gelée crème anesthésiante (anesthésie locale) peut être appliquée à l'urètre.
- Le médecin insérera ensuite délicatement le cystoscope dans votre vessie. Lorsque la caméra est insérée, il est possible que vous ressentiez

de l'inconfort; détendre les muscles du plancher pelvien facilitera cette partie du test. La plupart des femmes tolèrent le test très bien.

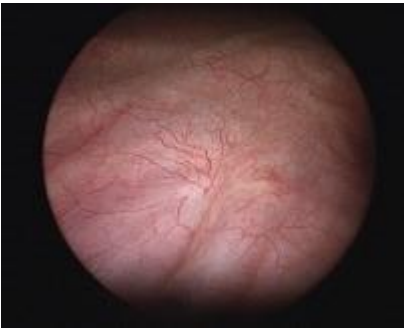
- Le médecin remplira votre vessie d'un liquide stérile pour permettre une bonne vue de la paroi de la vessie. Au fur et à mesure que votre vessie se remplit, vous pouvez ressentir une envie d'uriner et un léger inconfort dans la vessie. Vous pourrez vider votre vessie aussitôt que l'examen sera terminé.

Y a-t-il des risques ?

Les risques de complications avec cette procédure sont faibles. Ils comprennent:

- Infection urinaire
- Saignement
- Blessure à la vessie ou à l'urètre

Il existe également des risques individuels si vous subissez une anesthésie générale. Si vous souhaitez plus d'informations sur le niveau de risque spécifique, parlez-en à votre médecin ou à votre anesthésiste qui pourra vous fournir des informations plus détaillées.



Vessie normale à la cystoscopie

À quoi s'attendre après

Vous pourrez ressentir une légère sensation de brûlure temporaire lorsque vous urinez et vous pourrez voir de petites quantités de sang dans vos urines. Un bain chaud ou l'application d'un gant de toilette chaud et humide sur l'ouverture de l'urètre peut soulager la sensation de brûlure. Ces problèmes ne devraient pas durer plus de 24 heures. Informez votre médecin si le saignement ou la douleur est grave ou si les problèmes durent plus de quelques jours. Il existe un faible risque de développer une infection des voies urinaires après le test. Il est conseillé de boire plus de liquide après l'intervention, environ 3 litres (12-13 tasses) d'eau régulièrement espacés pendant les 24 heures suivantes. Votre médecin peut aussi vous prescrire un antibiotique pour prévenir une infection.

Si vous présentez des signes d'infection, notamment douleur à la miction, fièvre ou frissons, urine malodorante ou trouble, appelez votre médecin.

Vous devriez normalement être suffisamment bien pour retourner au travail le lendemain de votre cystoscopie, mais demandez à votre anesthésiste si vous pouvez conduire ou utiliser des machines en toute sécurité si vous avez subi une anesthésie générale.

Traduit par: Fabienne Grillot, RN.

Pour plus d'informations, visitez

www.YourPelvicFloor.org

.



Les informations contenues dans cette brochure sont destinées à être utilisées uniquement à des fins éducatives. Il n'est pas destiné à être utilisé pour le diagnostic ou le traitement d'une condition médicale spécifique, qui doit être effectué uniquement par un médecin qualifié ou un autre professionnel de la santé. Ce contenu a été examiné par les médecins et les patients.